

分布：台湾。

(71) 暗籠舟蛾 *Besaia* (*Besaia*) *nebulosa* (Wileman, 1914) (图 83, 图版 II : 4)

*Pydna nebulosa* Wileman, 1914, *Entomologist*, 47 : 267.

*Besaia* (*Besaia*) *nebulosa* (Wileman): Schintlmeister, 1992: 58.

翅展 40~42 mm。前翅白褐色，中区较暗；基线、内线、外线（双股）和端线均由小黑点组成；褐色的中纵纹终止于内线外的 1 个小斑上；从翅顶伸出 1 条褐色的斜线直达外线，在该斜线下方还有 2 条以上的斜线。后翅暗褐色。

雄性外生殖器：爪形突长，末端向两侧呈角状扩大；颚形突宽大，末端呈大锯齿状；抱器瓣宽，由中部逐渐向端部变窄，末端圆；抱器瓣腹缘中部呈垫状突出；阳茎端基环较短宽；阳茎细，比抱器瓣稍长，端部稍弯。

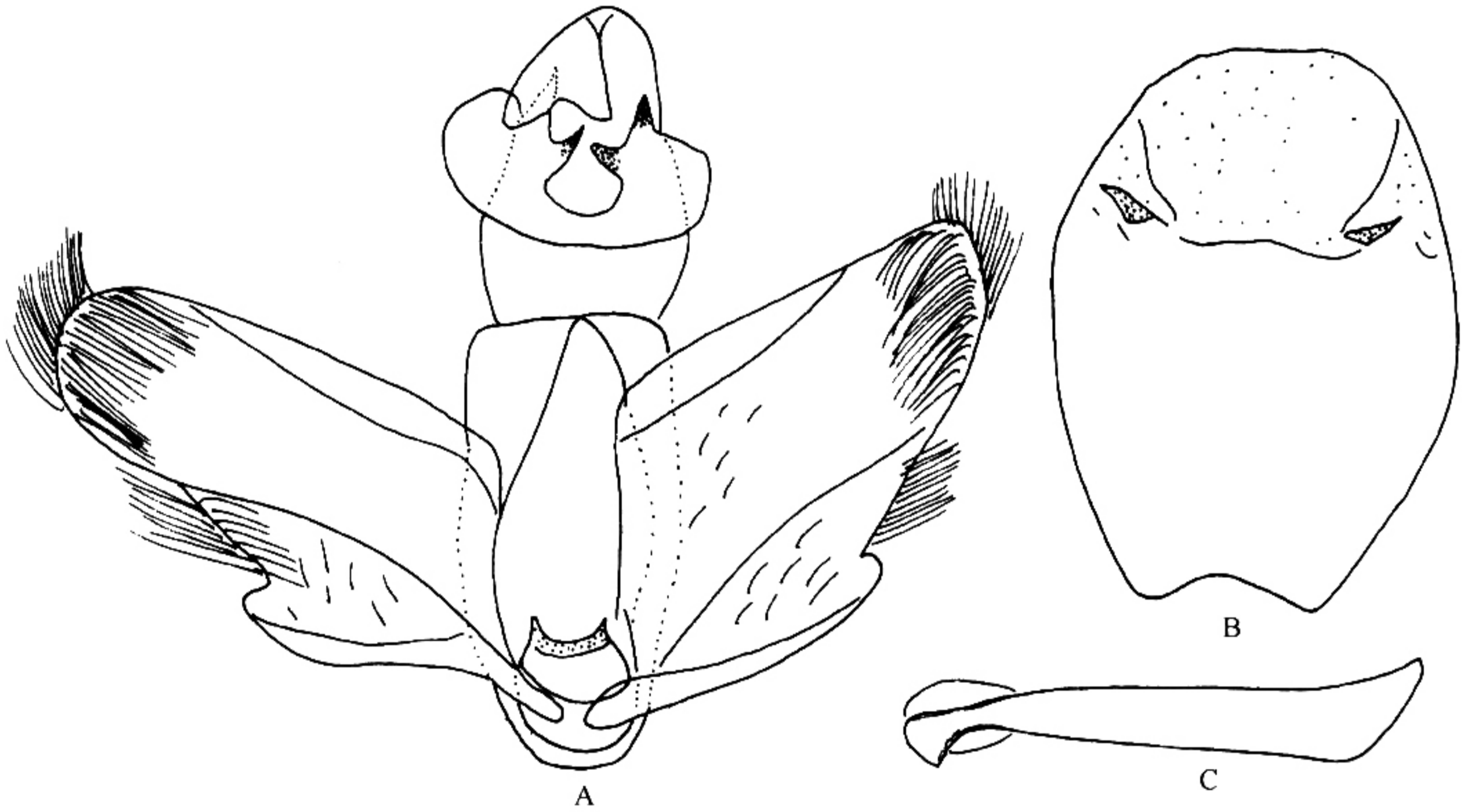


图 83 暗籠舟蛾 *Besaia* (*Besaia*) *nebulosa* (Wileman) 的雄性外生殖器

A. 雄性外生殖器；B. 第 8 腹板；C. 阳茎

观察标本：广西金秀圣堂山 700~1900m, 5 ♂♂, 1999.V.17~19, 上思红旗林场 350m, 1 ♂, 1999.V.29.

分布：广西（金秀、上思）、台湾。

(72) 隐籠舟蛾 *Besaia* (*Besaia*) *inconspicua* (Wileman, 1914) (图 84)

*Pydna inconspicua* Wileman, 1914, *Entomologist*, 47 : 267.

*Besaia* (*Besaia*) *inconspicua* (Wileman): Schintlmeister, 1992: 59.

*Struba inconspicua* (Wileman): Kiriakoff, 1968: 72.